

Código DTINF-POP-VPN	Data Emissão ABR/2021	Data de Vigência ABR/2022	Próxima Revisão ABR/2022	Versão nº 11
ÁREA EMITENTE: SIDAT/DINFO				
ASSUNTO: CONFIGURAÇÃO DO AMBIENTE DE TRABALHO REMOTO				

1. OBJETIVO

Demonstrar os passos para a instalação e configuração dos softwares necessários para a implementação do ambiente de trabalho remoto.

2. ESCOPO

Aplica-se aos servidores lotados no Cefet/RJ.

3. DEFINIÇÕES

Trabalho remoto: o exercício de atividades relacionadas ao escopo do Cefet/RJ, sendo executadas fora dos *Campi*, mediante a utilização de tecnologias de informação e de comunicação, desde que não se constituam como trabalho externo, conforme o previsto no Art. 75-B da Lei Nº 13.467, de 13 de Julho de 2017.

4. RECURSOS NECESSÁRIOS

Para realizar o acesso remoto aos sistemas do Cefet/RJ, faz-se necessário a utilização dos seguintes recursos:

- Formulário de solicitação de acesso a VPN (www.cefet-rj.br/dtinf) assinado e carimbado pela diretoria sistêmica;
- Enviar o formulário digitalizado via e-mail para: dtinf@cefet-rj.br com cópia para sidat@cefet-rj.br.
- O solicitante receberá por e-mail os dados para acesso em até 72h a contar do envio do e-mail;
- Alteração da senha (recebida via e-mail no passo anterior) de autenticação de usuário no Blockbit (Firewall);
- Instalação do Cliente VPN Shrew;
- Configuração do Cliente VPN Shrew;
- Conectar-se a VPN do Cefet/RJ.

Ao final deste documento você encontrará os fluxos de processos referentes à implementação do ambiente de trabalho remoto.

		PROCEDIMENTO OPERACIONAL PADRÃO - POP		Pág 2 de 12
Código DTINF-POP-VPN	Data Emissão ABR/2021	Data de Vigência ABR/2022	Próxima Revisão ABR/2022	Versão nº 11
ÁREA EMITENTE: SIDAT/DINFO				
ASSUNTO: CONFIGURAÇÃO DO AMBIENTE DE TRABALHO REMOTO				

5. OBSERVAÇÕES IMPORTANTES

- 5.1. O usuário é cadastrado previamente pela equipe do SIDAT, não sendo as mesmas credencias utilizadas no domínio do Cefet/RJ;
- 5.2. O usuário deve atentar para a desconexão da sessão de VPN sempre que encerrar suas atividades;
- 5.3. O DTINF não se responsabiliza por danos causados ao sistema operacional e/ou documentos pessoais que venham ocorrer após acesso remoto (ANy Desk) às máquinas pessoais.

6. AUTENTICAÇÃO NO FIREWALL (BLOCKBIT)

Após o recebimento do e-mail contendo as credencias de autenticação no Firewall (Blockbit), o usuário deverá realizar a troca da senha recebida:

- 6.1. Acesse o endereço <https://fw-1.cefet-rj.br:9803>, você receberá o aviso de “Conexão não segura” ou “Sua conexão não é particular”, clique em “Avançado” (figura 1);
- 6.2. Clique em “Ir para <https://fw-1.cefet-rj.br:9803> (não seguro)” (figura 2);
- 6.3. Com o usuário e senha recebidos por e-mail, faça o login no portal da Blockbit (Firewall) (figura 3); e
- 6.4. Clique em “Alterar” na opção “Senha” (figura 4), para modificar a senha de acesso.



Figura 1 - Clique em "Avançado"

	PROCEDIMENTO OPERACIONAL PADRÃO - POP			Pág 3 de 12
Código DTINF-POP-VPN	Data Emissão ABR/2021	Data de Vigência ABR/2022	Próxima Revisão ABR/2022	Versão nº 11
ÁREA EMITENTE: SIDAT/DINFO				
ASSUNTO: CONFIGURAÇÃO DO AMBIENTE DE TRABALHO REMOTO				



Figura 2 - "Ir para https://fw-1.cefet-rj.br:9803 (não seguro)"



Figura 3 - Login no portal da Blockbit

		PROCEDIMENTO OPERACIONAL PADRÃO - POP		Pág 4 de 12
Código DTINF-POP-VPN	Data Emissão ABR/2021	Data de Vigência ABR/2022	Próxima Revisão ABR/2022	Versão nº 11
ÁREA EMITENTE: SIDAT/DINFO				
ASSUNTO: CONFIGURAÇÃO DO AMBIENTE DE TRABALHO REMOTO				

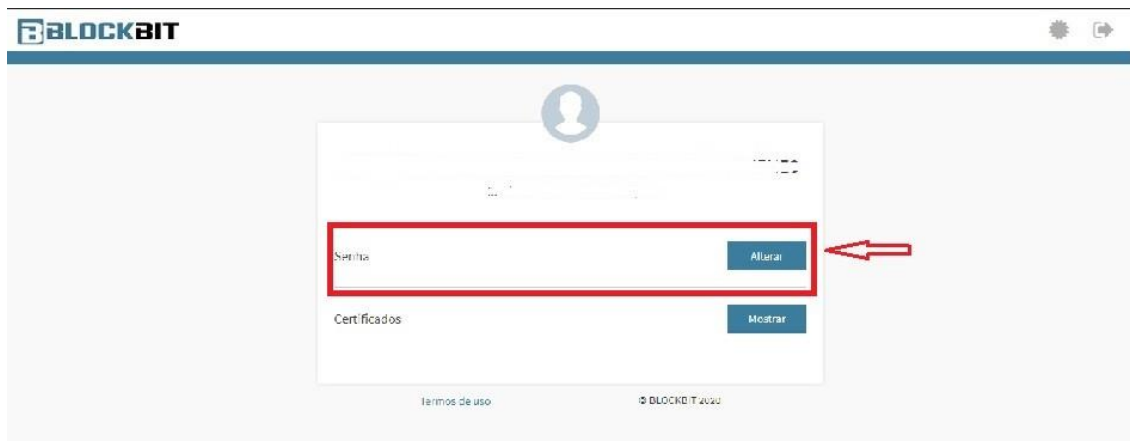


Figura 4 - “Alterar” na opção “Senha”

7. INSTALAÇÃO DO CLIENTE “VPN Shrew”

7.1. Baixe o arquivo de instalação do cliente de VPN ([Versão Windows](#)), escolha o arquivo com a designação “**vpn-client-2.2.2-release**”.

7.2. Clique em “**Next**” (figura 5).



Figura 5 - Clique em “Next”

		PROCEDIMENTO OPERACIONAL PADRÃO - POP		Pág 5 de 12
Código DTINF-POP-VPN	Data Emissão ABR/2021	Data de Vigência ABR/2022	Próxima Revisão ABR/2022	Versão nº 11
ÁREA EMITENTE: SIDAT/DINFO				
ASSUNTO: CONFIGURAÇÃO DO AMBIENTE DE TRABALHO REMOTO				

7.3. Selecione a opção “Standart Edition” (figura 6).

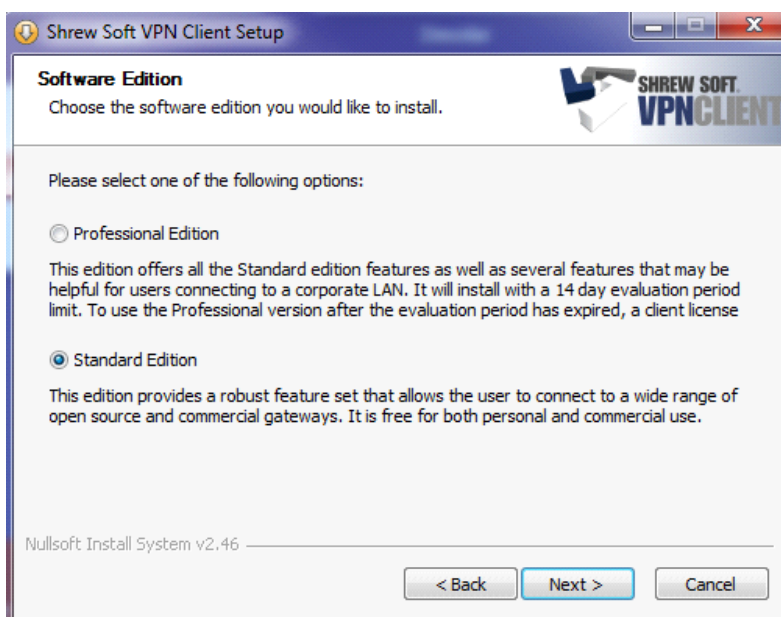


Figura 6 - Opção “Standart Edition”

7.4. Clique em “I Agree” (figura 7).

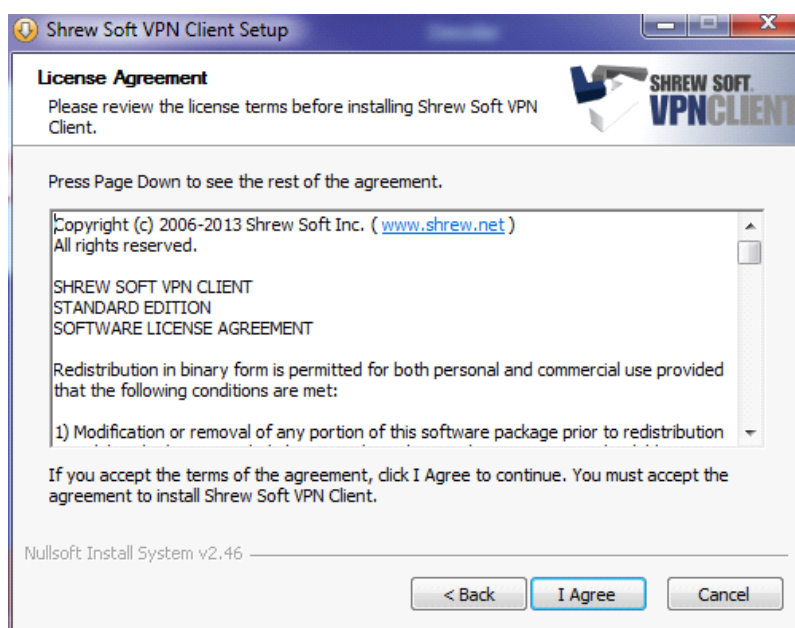


Figura 7 - Clique em “I Agree”

		PROCEDIMENTO OPERACIONAL PADRÃO - POP		Pág 6 de 12
Código DTINF-POP-VPN	Data Emissão ABR/2021	Data de Vigência ABR/2022	Próxima Revisão ABR/2022	Versão nº 11
ÁREA EMITENTE: SIDAT/DINFO				
ASSUNTO: CONFIGURAÇÃO DO AMBIENTE DE TRABALHO REMOTO				

7.5. Não faça alterações nesta opção (figura 8).

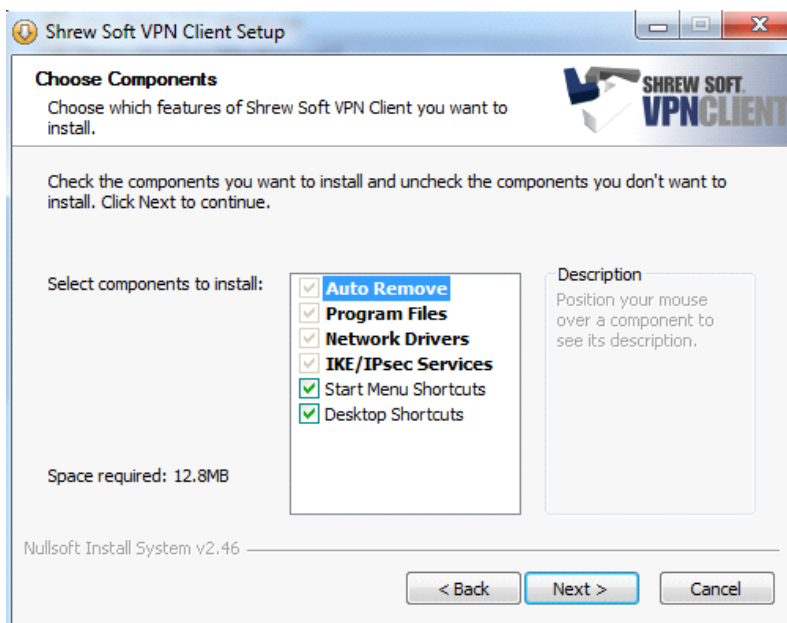


Figura 8 - Não faça alterações nesta tela

7.6. Clique em “Next” (figura 9).

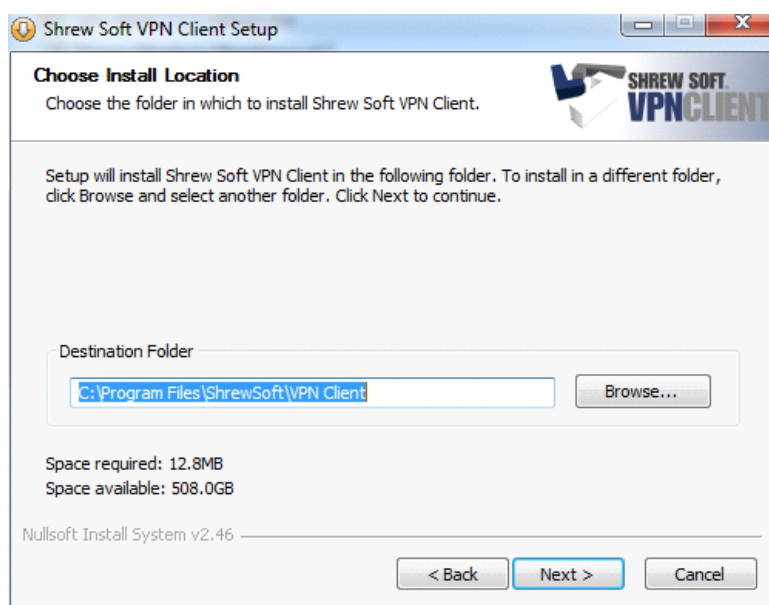


Figura 9 - Clique em “Next”

		PROCEDIMENTO OPERACIONAL PADRÃO - POP		Pág 7 de 12
Código DTINF-POP-VPN	Data Emissão ABR/2021	Data de Vigência ABR/2022	Próxima Revisão ABR/2022	Versão nº 11
ÁREA EMITENTE: SIDAT/DINFO				
ASSUNTO: CONFIGURAÇÃO DO AMBIENTE DE TRABALHO REMOTO				

7.7. Clique em **“Finish”** (figura 10).



Figura 10 - Clique em **“Finish”**

8. CONFIGURAÇÃO DO CLIENTE **“VPN Shrew”**

- 8.1. Faça o download do arquivo de configuração [“Cefet.vpn”](#).
- 8.2. Execute o cliente **VPN Shrew** (figura 11).

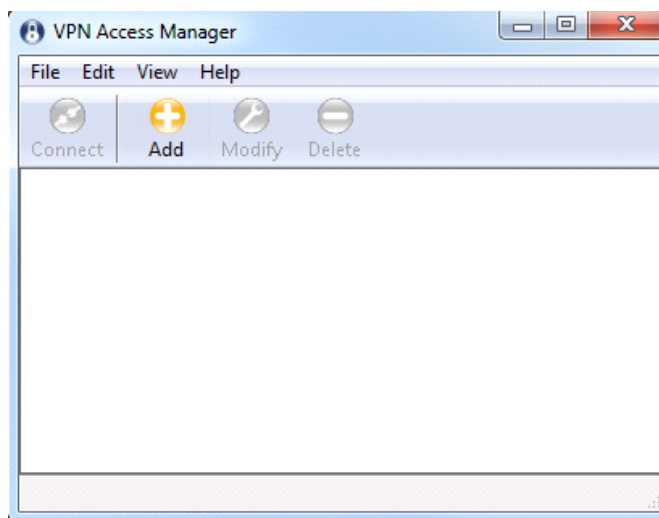



Figura 11 - Cliente VPN Shrew

		PROCEDIMENTO OPERACIONAL PADRÃO - POP		Pág 8 de 12
Código DTINF-POP-VPN	Data Emissão ABR/2021	Data de Vigência ABR/2022	Próxima Revisão ABR/2022	Versão nº 11
ÁREA EMITENTE: SIDAT/DINFO				
ASSUNTO: CONFIGURAÇÃO DO AMBIENTE DE TRABALHO REMOTO				

8.3. Clique em “File”, logo após clique em “Import” (figura 11), e então selecione o diretório onde você salvou o arquivo de configuração da VPN. Depois, clique em “Abrir” (figura 12).

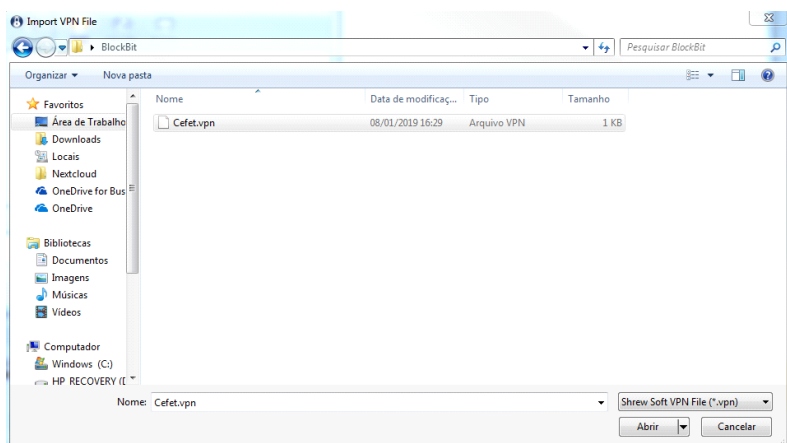


Figura 12 - Clique em “Abrir”

9. CONECTANDO À VPN DO CEFET/RJ

9.1. Carregadas as configurações, execute a conexão (figura 13).

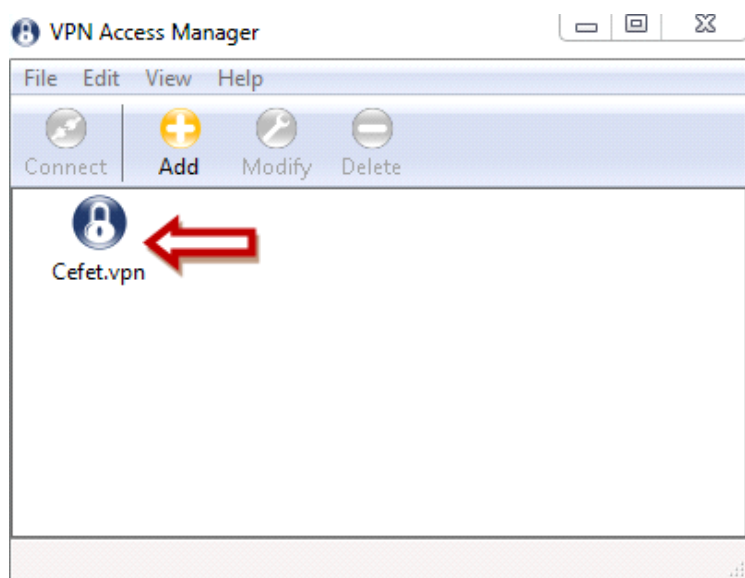


Figura 13 - Execute a conexão

		PROCEDIMENTO OPERACIONAL PADRÃO - POP		Pág 9 de 12
Código DTINF-POP-VPN	Data Emissão ABR/2021	Data de Vigência ABR/2022	Próxima Revisão ABR/2022	Versão nº 11
ÁREA EMITENTE: SIDAT/DINFO				
ASSUNTO: CONFIGURAÇÃO DO AMBIENTE DE TRABALHO REMOTO				

9.2. Clique em “**Edit / Properties / Policy**” (figura 14, na última aba).

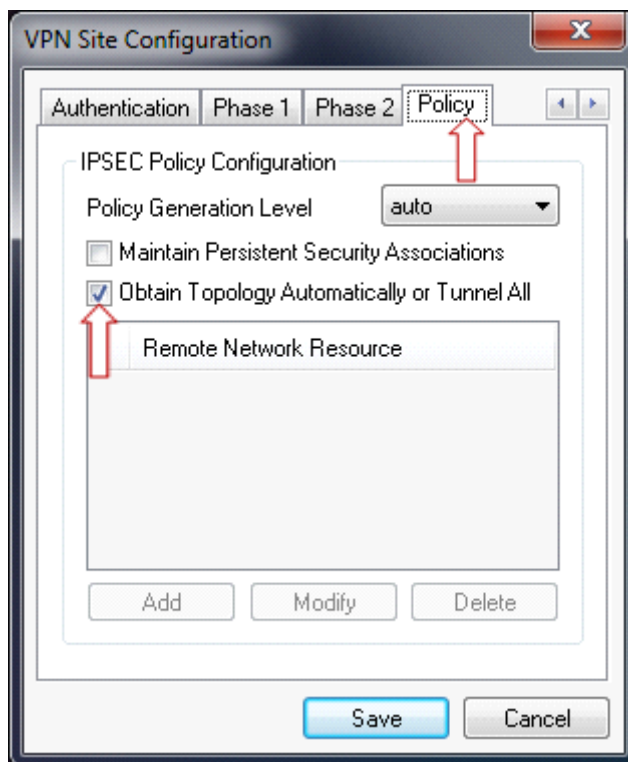


Figura 14 - Clique em “Edit / Properties / Policy”

9.3. Selecione a opção “Obtain Topology Automatically or Tunnel All” (figura 14).

9.4. Na próxima tela (em “**Connect**”), informe os seguintes dados (figura 15):

- Username: usuário@domínio;
- Password: Informe a senha;
- Clique em “**Connect**”.

		PROCEDIMENTO OPERACIONAL PADRÃO - POP		Pág 10 de 12
Código DTINF-POP-VPN	Data Emissão ABR/2021	Data de Vigência ABR/2022	Próxima Revisão ABR/2022	Versão nº 11
ÁREA EMITENTE: SIDAT/DINFO				
ASSUNTO: CONFIGURAÇÃO DO AMBIENTE DE TRABALHO REMOTO				

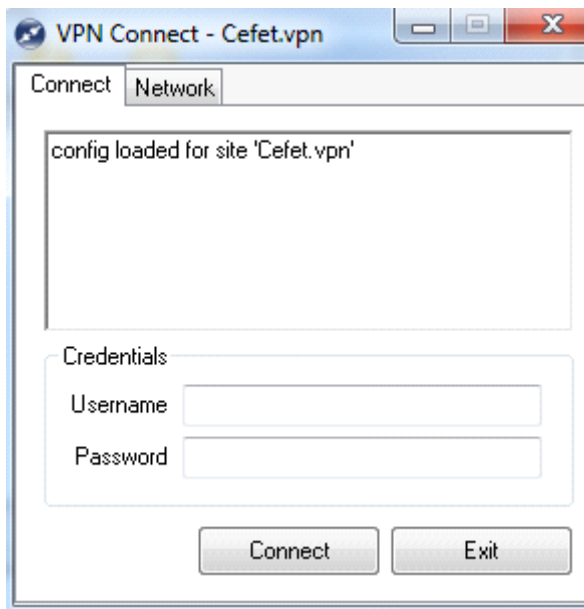


Figura 15 - Informar os dados de autenticação no Firewall

10. SUPORTE E OUTRAS DÚVIDAS

Se você necessitar de outro tipo de auxílio, favor abrir um chamado na [Plataforma de Chamados](#).

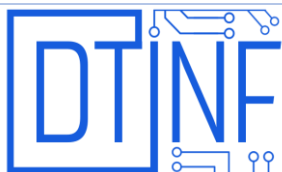
11. SOLICITAÇÃO DE PERÍODO PARA TRABALHO REMOTO

Todas as solicitações para exercer o trabalho remoto devem ser encaminhadas ao Chefe do DTINF, via e-mail.

Endereço eletrônico do Chefe do DTINF: dtinf@cefet-rj.br.

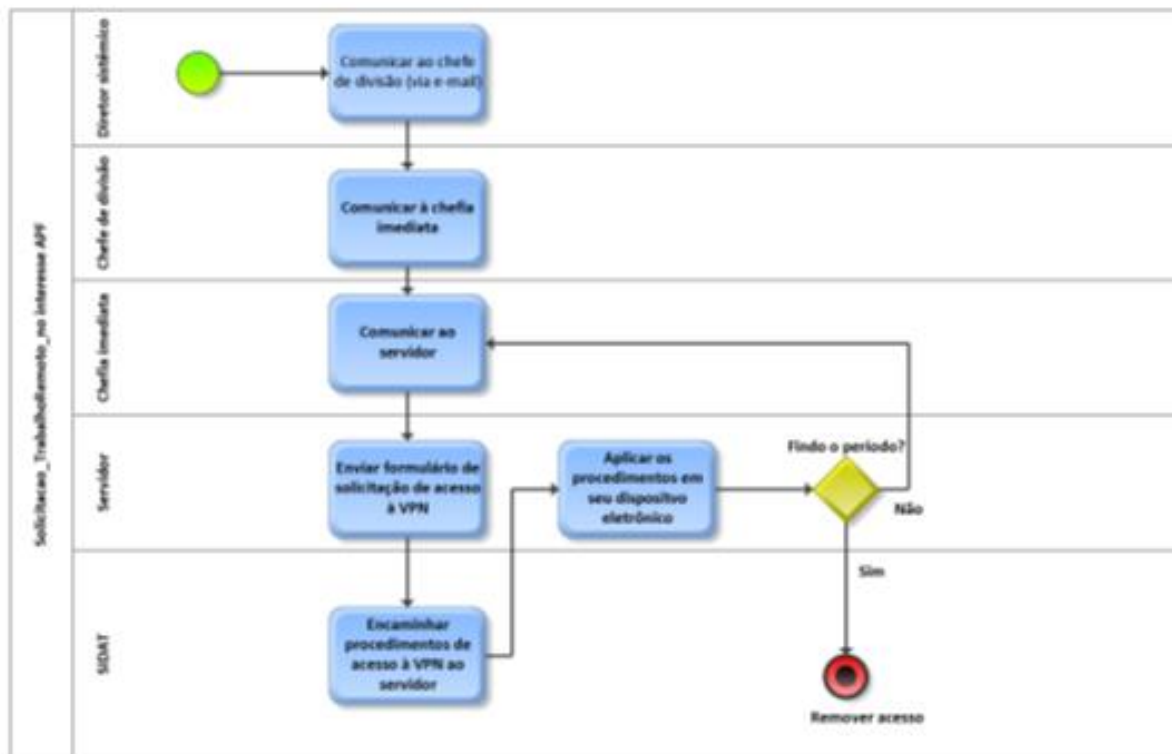
12. DIVULGAÇÃO

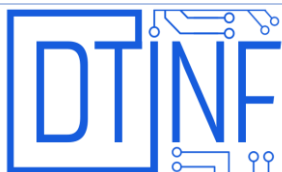
Para todos os servidores lotados no Cefet/RJ.



Código DTINF-POP-VPN	Data Emissão ABR/2021	Data de Vigência ABR/2022	Próxima Revisão ABR/2022	Versão nº 11
ÁREA EMITENTE: SIDAT/DINFO				
ASSUNTO: CONFIGURAÇÃO DO AMBIENTE DE TRABALHO REMOTO				

ANEXOS





Código DTINF-POP-VPN	Data Emissão ABR/2021	Data de Vigência ABR/2022	Próxima Revisão ABR/2022	Versão nº 11
ÁREA EMITENTE: SIDAT/DINFO				
ASSUNTO: CONFIGURAÇÃO DO AMBIENTE DE TRABALHO REMOTO				

